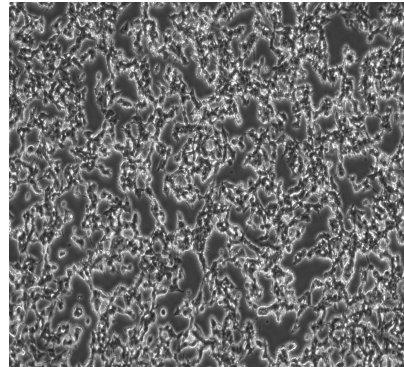


SH-SY5Y 细胞说明书

一、产品信息：

1. 平台编号：bio-73149
2. 细胞名称：SH-SY5Y 人神经母细胞瘤细胞
3. 物种：人； 女； 4 岁
4. 组织： 脑神经母细胞瘤，转移部位骨髓
5. 细胞形态：贴壁 上皮细胞样



6. **背景描述**：SH-SY5Y 细胞是于 1970 年建自骨瘤转移灶的神经母细胞瘤 SK-N-SH 细胞系经 3 次克隆后的亚系(SK-N-SH→SH-SY→SH-SY5→SH-SY5Y)。SH-SY5Y 细胞显示中等水平的多巴胺-β-羟基酶活性，SH-SY5Y 细胞的饱和密度大于 $1 \times 10^6/\text{cm}^2$ 。

二、培养方式：

1. **培养基**：SH-SY5Y 专用培养基【DMEM/F12 培养基+10% FBS 优质胎牛血清+1% P/S 双抗】

2. **培养环境**：37℃、5%CO₂

3. **传代培养**：当细胞密度达到 80%以上时，可以进行传代，传代比例 1:2~1:4，2~3 天传代一次。

- (1) 用巴氏滴管吸出细胞培养瓶内的培养基；
- (2) 加入 1ml 的 PBS，轻轻晃动润洗细胞，然后将 PBS 吸出；
- (3) 加入 2ml 的胰酶，轻轻晃动浸润细胞，然后放在培养箱内消化消化 1~2 分钟（难消化的细胞可以适当延长消化时间）；
- (4) 在显微镜下观察，发现细胞变圆，轻轻晃动细胞便开始脱落，这时可以终止消化；
- (5) 加入 4ml 含血清的完全培养基，用移液器吹打细胞，使细胞脱落并形成单细胞悬液；
- (6) 将细胞悬液转移到 15ml 的离心管，1000rpm 离心 5min；
- (7) 离心完成后吸出上清丢弃，再用移液管取 10ml 完全培养基将细胞重悬，轻轻吹打混匀；
- (8) 将细胞悬液分装到两个新的 T25 细胞培养瓶中，放在 37℃的 CO₂ 培养箱中进行培养。

4. **细胞冻存**：使用本公司无血清冻存液可直接将细胞冻存在-80℃（无需使用程序降温盒），细胞在-80℃可保存 3 年，长期保存建议使用液氮罐。

5. **冷冻复苏细胞**：将含有 1mL 细胞冻存管在 37℃水浴中迅速摇晃解冻，加入 5mL 培养基混合均匀。在 1000RPM 条件下离心 5 分钟，弃去上清液，补加 4-6mL 完全培养基后吹匀。然



后将所有细胞悬液加入培养瓶中培养过夜（或将细胞悬液加入 6cm 皿中），培养过夜。第二天换液并检查细胞密度。

三、质量检测：

1. 细菌检测：阴性
2. 支原体检测：阴性
3. 细胞鉴定：正确

四、售后服务：

1. 收到细胞后请及时查看瓶身有无破损，是否漏液等现象；
2. 用 75% 的酒精喷洒培养瓶之后，放在培养箱中静置 2-4 小时以稳定细胞状态，然后用显微镜观察细胞状态并拍照记录，40 倍和 100 倍照片各一张（细胞在运输过程中存在少量的漂浮或者死亡属于正常现象）；
3. 原瓶中的培养基不建议继续使用，请配制新的完全培养基或者购买本公司的专用培养基；
4. 建议定期对细胞进行拍照记录；收到细胞后 7 天内，对细胞生长状态有任何问题，可申请售后。
5. **强烈建议**：在第一次细胞传代时，使用购买本公司配置的细胞培养基将细胞按照 1:2 进行传代，可以对比测试自配的培养基是否可以养好细胞。

如果有以上任何问题，请及时联系本公司。

五、注意事项：

1. 本产品仅限于科研用途，若用于临床诊断、治疗等其它用途，本公司概不负责！
2. 若使用本产品发表科学论文，请标注：**SH-SY5Y 人神经母细胞瘤细胞由北京百欧博伟生物技术有限公司（biobw）提供。**